



Noaks Ark Stockholms

Verksamhetsplan 2026

Bryter sakta och målmedvetet ner stigmat

Mål och vision

Noaks Ark Stockholms övergripande mål är att verka för en begränsning av hiv och dess konsekvenser för enskilda och för samhället i stort genom att exempelvis:

- ge stöd till och arbeta för personer som lever med hiv samt närstående till personer som lever med hiv
- sprida kunskap och driva opinion om hiv samt sexuellt överförda infektioner
- bedriva en verksamhet som styrs av vetenskapligt grundad kunskap och som utmärks av professionalism och empati

- försvara mänskliga rättigheter och värden där dessa är hotade som ett resultat av hiv
- bekämpa okunnighet och fördomar om hiv
- engagera frivilliga i arbetet mot hiv.

Noaks Ark Stockholm arbetar utifrån ett helhetsperspektiv på hiv och med hjälp av professionellt utformade preventiva och stödjande insatser som bygger på evidensbaserade metoder.

Noaks Arks vision är en värld där hiv inte sprids och en värld där hiv inte begränsar!

Våra kärnvärden

Våra kärnvärden ska genomsyra allt arbete som vi gör inom Noaks Ark Stockholm. De guidar oss såväl internt som externt i vårt arbete. Det ger oss bästa möjliga förutsättningar för de individer vi möter och för frågan vi arbetar för.

- **Inkluderande**
- **Engagerade**
- **Professionella**
- **Omsorgsfulla**

Vår metod

Noaks Ark Stockholm har många unika särdrag som ger kvalitet, utveckling och inkludering i arbetet med hiv. Genom vårt arbetssätt erbjuder vi service och aktiviteter baserad på evidens och kompetens - en kvalitetssäkrad verksamhet.

Noaks Ark Stockholm arbetar systematiskt och inkluderande med verksamheternas målgrupper från planering till utförande löpande i vårt arbete. Volontärskap och referensgrupper är exempel på när inkludering leder till delaktighet och där vi kan erbjuda kamratstöd och peer-stöd av en hög kvalitet både genom specifika program och interventioner samt individanpassat.

Varje individ är unik med behov förändras över tid. Individen är alltid i centrum i våra insatser, och målgruppen för verksamheten. För detta krävs en bredd av insatser, från individuellt till grupp och från enstaka insatser till processstyrda med stark intern samverkan i ett team med flera olika kompetenser.

För verksamhetsplanering används LFA-metoden (Logical Framework Approach), för verksamhetsstruktur och innehåll används PLISSIT-modellen och KASAM-metoden som grund.

Ett sammanhållet processarbete

Med hjälp av våra metoder planeras, genomförs och utvärderas verksamheten genom en process för verksamhetsutveckling som definierar specifika och generella metoder för att bibehålla och utveckla kvalitet samt ett aktivt arbete med inkludering av målgrupper och samarbetsparters behov och synpunkter. Utöver ovan tillkommer de ledningssystem för systematiskt kvalitetsarbete och annan lagstiftning, inklusive ledningssystem för systematiskt arbetsmiljöarbete.

Att arbeta med ett holistiskt perspektiv med individen i centrum ställer stora krav på flexibilitet, gott bemötande och samarbete, såväl internt som externt. Exempel på detta är när ett processinriktat arbete inte bara gäller hela verksamheter utan även arbetet kring en unik individ. Med hjälp av att identifiera, vägleda och samarbeta internt och externt kan vi stödja och hjälpa personen i fråga - genom våra olika insatser. Resultatet är att våra insatser, särskilt i kombination (individuellt, grupp och peerstöd) - bidrar till en av våra viktigaste mål - att minska stigma och bidra till en ökad livskvalitet, något som beskrivits i Utvärdering stödverksamheten 2022 (av Split Vision).



Våra verksamheter

Noaks Ark Stockholm arbetar långsiktigt för att förbättra livsvillkoren för personer som lever med hiv och deras närstående. Vår verksamhet vilar på tre pelare: stöd, prevention och kunskapsspridning – med målet att minska stigma, öka livskvalitet och bidra till en mer jämlik hälsa.

2025 fyllde Noaks Ark Stockholm 40 år och var en av de första organisationerna att arbeta med stöd, prevention och information kring hiv, vilket genererat en enorm erfarenhet, kompetens och kvalité inom organisationen.

Vår verksamhet bygger på evidens, erfarenhet och delaktighet. Vi arbetar med ett tvärprofessionellt team där socionomer, sexologer, psykoterapeuter och personer med egen hiv-erfarenhet samverkar både i och kring verksamheterna. Vi når årligen tusentals individer genom våra verksamheter – och vi ser ett fortsatt stort behov av vår närvaro i Stockholmsregionen.

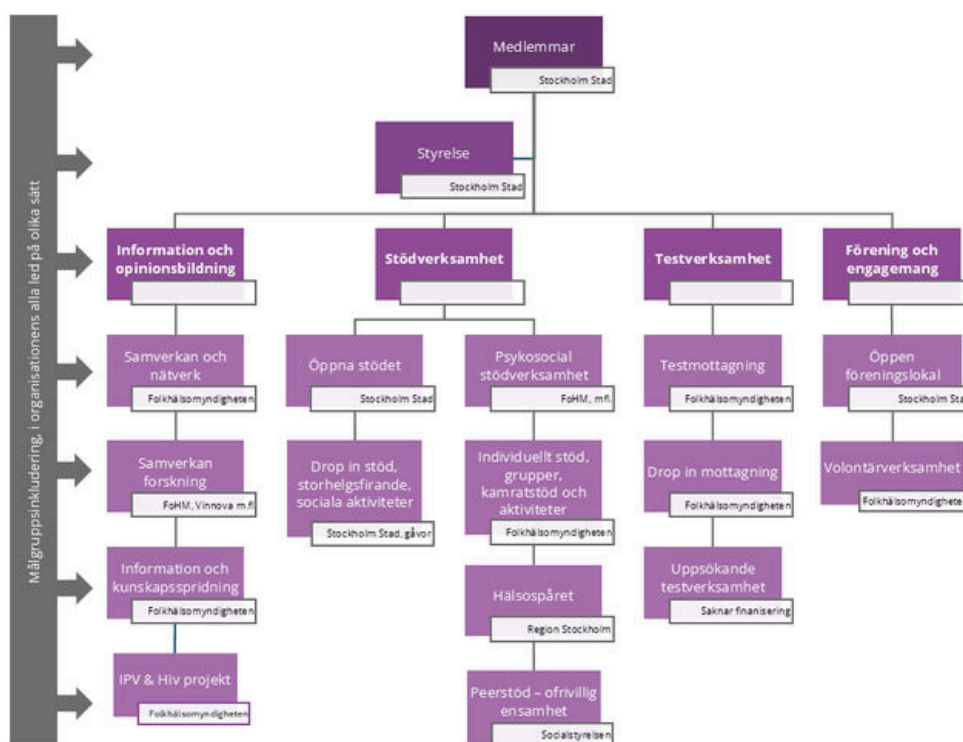
Stödverksamheten vänder sig till alla som lever med hiv och deras närstående genom olika insatser och aktiviteter - både individuellt och i grupp. Insatserna är behovs- och målgruppsanpassade. Stödverksamheten har varit hjärtat i organisationen och var jämte information den första verksamheten som startade.

Testverksamheten började 2009 som ett pilotprojekt tillsammans med Venhälsan, Södersjukhuset. Efter de framgångsrika resultat implementerades testverksamheten i egen regi och har fortsatt utvecklats sen dess.

Fokus i ett treårsperspektiv

Vår grundverksamhet är kärnan av vårt arbete, som all utveckling utgår ifrån. Den värnas. Utveckling av verksamhet för att vara i linje med samtiden, omvärlden och våra förutsättningar är en ständigt pågående process. Denna verksamhetsplan speglar vad vi ser behövs och vad vi har kapacitet till. Vi ser därför att det är särskilt viktigt att under perioden 2026–2028 fokusera på:

- **Fortsätta erbjuda en bred stödverksamhet** med fokus på psykosocialt stöd, gruppverksamhet, familjeinsatser och hälsofrämjande aktiviteter. Vi möter människor i olika livssituationer och med olika behov. Därför behövs en verksamhet som är anpassad för både individ och målgrupp.
- **Fortsätta erbjuda hivtestning i lågtröskelmiljö**, med särskilt fokus på grupper och insatser som kompletterar regionen. Hivtest med snabbsvar, rådgivning och uppföljning.
- **Stärka vår samverkan med vård, civilsamhälle och akademi**, bland annat genom deltagande i forskningsprojekt och andra nätverk.
- **Satsa på kunskapsspridning och opinionsbildning**, genom föreläsningar, samverkan, kampanjer och riktade informationsinsatser kring hiv, stigma och diskriminering. Genom detta skapar vi både engagemang och ökad kännedom kring hiv i vårt samhälle och lyfter aktuell kunskap inom hiv.



Övergripande beskrivning av föreningens planerade organisation, verksamheter och program.

Omvärlds- och behovsanalys

Vår verksamhet bygger på aktuell forskning, statistik, styrdokument och erfarenheter från verksamheten. Vi utgår från internationella mål från UNAIDS och nationella strategier såsom Agenda 2030, Folkhälsomyndighetens nationella hivstrategin och handlingsplan för hiv, aids och vissa andra sexuellt överförbara sjukdomar. Dessa dokument pekar på vikten av att arbeta strukturellt och långsiktigt med att minska stigma, öka tillgången till testning och annan prevention samt att förbättra livskvaliteten för personer som lever med hiv.

Vår omvärld

Vi har genomfört en SWOT-analys som visar att vår verksamhet har starka nätverk, hög kompetens och ett gott förtroende bland målgrupperna. Samtidigt identifieras hot i form av fortsatt stigmatisering, bristande kunskap och attityder kring hiv och att leva med hiv, hög andel sena diagnoser, minskade resurser.

Genom deltagande i forskningsprojekt, nätverk och samverkansgrupper håller vi oss uppdaterade och bidrar aktivt till kunskapsutveckling och opinionsbildning.

Utifrån ett **internationellt perspektiv** ser vi bland annat att:

- *Geopolitisk oro och förändrad internationell politik* har påverkat internationella biståndsflöden, forskning och prioriteringar inom global hälsa - vilket direkt och indirekt påverkar både Sveriges kontext men även individer i Sverige som lever med hiv och ökar behovet av opinionsbildning.
- *Digitalisering och AI* påverkar hur hälsoinformation sprids och hur människor söker stöd - vilket ställer krav på digital närvaro och tillgänglighet även för ideella aktörer.

Utifrån ett **nationellt perspektiv** ser vi bland annat att:

- Ökad betoning på *intersektionalitet och sårbarhet* i folkhälsoarbetet - där Noaks Arks arbete ligger i framkant.
- *Nationell kraftsamling kring hiv* genom strategi och en första handlingsplan mot hiv, aids och vissa andra sexuellt överförbara sjukdomar - ökar förväntningar på utökat samarbete och strategiska prioriteringar.
- *Omprioritering och ökad konkurrens av resurser* påverkas av politiska prioriteringar - ökar kraven på såväl interna som externa samarbeten och effektiviseringar, men tyvärr även prioriteringar där målgrupper riskerar minskad tillgång till hiv-specifika insatser.
- *Minskning av nya fall* till följd av PrEP och migration, *men växande grupp av personer som lever med hiv i Sverige* med varierande behov.

Utifrån en **regionalt perspektiv** ser vi bland annat att:

- *Samarbete med region och kommun* blir allt viktigare för att möta komplexa behov hos målgrupperna - särskilt inom psykisk hälsa, hiv-prevention och socialt stöd.
- *Ökat politiskt engagemang i frågan* genom Stockholms inträde till Fast Track Cities - där civilsamhället behövs och efterfrågas.
- *Fler mottagningar för hiv och sti-testning samt PrEP* i Stockholm - trots detta är målgruppens efterfrågan oförändrad av vår verksamhet men ger även möjlighet att arbeta mer riktad mot vissa målgrupper.

Målgruppens behov

Målgruppens behov har identifierats genom interna utvärderingar, enkäter, samtal med deltagare och personal, samt genom forskning och andra kunskapsunderlag. Det handlar om behov av trygghet, social gemenskap, ökad kunskap om hiv, tillgång till testning och stöd, samt att få sina erfarenheter och perspektiv bekräftade och synliggjorda.

Vi ser också att målgruppen efterfrågar mer än bara information - de vill ha verktyg för att hantera stigma, stärka sin egenmakt och skapa sociala nätverk. Det är därför centralt att våra insatser är flexibla, individ- och målgruppsanpassade och bygger på delaktighet.

Det finns ett tydligt behov av kulturellt och kontextuellt anpassade metoder. Våra utvärderingar visar att verksamheten upplevs som inkluderande och stärkande, men att det fortfarande finns grupper vi inte når såsom vi skulle behöva.

- **Psykisk ohälsa & stigma** - Fortsatt behov av kvalitativt stöd p.g.a. utanförskap, diskriminering och psykisk ohälsa. Komplexa livssituationer kräver ett helhetsperspektiv i stödverksamheten.
- **Digitalisering & tillgänglighet** - Ökad efterfrågan på digitala lösningar och anpassad information samt tillgänglighet, men risk för digitalt utanförskap hos vissa grupper.
- **Vård & samhällsstöd** - Ojämn tillgång till vård, särskilt för papperslösa och personer i utsatthet samt primärvårdens ökade ansvar skapar osäkerhet.
- **Normer & trygghet** - Ökad synlighet kring hiv från ett intersektionellt perspektiv. Hög efterfrågan på våra insatser samt ökad efterfrågan av individ- och målgruppsanpassade insatser.

Prevention och stöd

Noaks Ark Stockholm arbetar för en begränsning av hivspridning och dess följder för enskilda och samhället. Vi bidrar till förebyggandet av hiv och därmed även till preventionen av andra blodburna och sexuellt överförda infektioner. Vi verkar för ökat välbefinnande hos personer som lever med hiv, inkluderat närstående. Genom informationsinsatser och uppsökande verksamhet bidrar vi till ökad medvetenhet om hiv och lindrar hivpositivas utsatthet i samhället.

Av epidemiologiska skäl är uppfyllelsen av målen i den nationella strategin mot hiv och STI helt beroende av hur framgångsrikt arbetet bedrivs i Stockholmsregionen, då en oproportionerligt stor andel av dem som lever med hiv i Sverige finns i regionen. Sedan mitten av 1980-talet är Noaks Arks verksamhet i Stockholm en central aktör i arbetet mot hiv och för dem som lever med hiv.

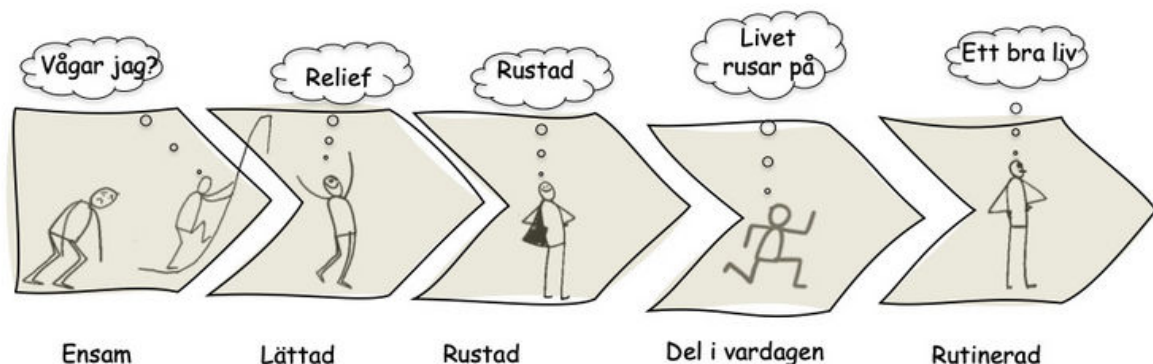
Den övergripande planeringen inför åren 2026 har gjorts med utgångspunkt från forskning, evidens och tillgängliga epidemiologiska data beträffande hiv från Smittskydd Stockholm och rapporter från Folkhälsomyndigheten. Detta innebär att bland annat migranter från högendemiska länder och män som har sex med män (MSM) alltjämt utgör centrala prioriterade målgrupper för prevention och hälsofrämjande arbete. Därutöver har förslag från och samtal med våra besökare och klienter utgjort en parallell utgångspunkt för verksamhetsplanering. Planeringen har därför fokuserat på de behov intressenter och vi själva ser hos nyckelgrupper med ökad risk för hivinfektion eller stigmatisering till följd av hiv.

Vi vill att Noaks Ark Stockholm ska vara en bra plats för alla oavsett livssituation, smittväg och hivstatus att besöka när livet, som en följd av hiv, blir kännbart. Hos oss kan man göra ett hivtest och få kunskap och stöd att hantera alla de frågor som blir aktuella när man utsatt sig för en risk för hivinfektion eller fått reda på att man lever med hiv. Vi kan erbjuda föreläsningar och kurser med

hög ämneskunskap och erfarenhet för sjukvården, vårdutbildningar, skolor och arbetsplatser. Vi kommer att hjälpa människor att lära sig att leva med och acceptera infektionen för att ta hand om sig själva och leva ett långt och hälsosamt liv med hiv. Hos oss kan man delta i många olika slags aktiviteter, ta sig ut ur ensamheten och träffa andra som lever med hiv samt få det stöd som behövs för att på sikt inte längre "behöva Noaks Ark".

Noaks Ark Stockholm bedriver endast direkt hivrelaterad verksamhet. Alla anslag används till hivprevention samt stödsatser som är direkt kopplade till hivproblematik. För andra frågeställningar bland personer som lever med hiv kan vi fungera som länk till andra insatser i samhället, såsom infektionssjukvården, psykiatrin eller socialtjänsten. Utöver detta tillhandahåller vi fortsatt emotionella, sociala och praktiska stödsatser i avsikt att öka individens fysiologiska, emotionella och sociala hälsa och välbefinnande i relation till att leva med hiv. Under verksamhetsåren 2026-2028 ska Noaks Ark Stockholms roll som expertorganisation utvecklas, stärkas och kommuniceras, såväl internt som externt. Vår centrala funktion ska fortsatt bestå i att erbjuda stöd och service direkt relaterat till hivinfektion och dess följder för den enskilde.

Utbildningar, föreläsningar och andra externa uppdrag ska fortsatt utvärderas med deltagarens enkäter. Testmottagningen utvärderas med patientenkäter och en årlig extern inspektion som utförs som en del av vårt samarbetsavtal med Karolinska Universitetslaboratoriet. Det medicinska ansvaret ligger på teamledare för testmottagningen. Kvalitetssäkringsverktyget *Att lyckas med hivprevention* och LFA-metoden är implementerat i organisationen och ska fortsatt användas vid planering av nya projekt samt uppföljning och planering av befintlig verksamhet.



Tidig diagnostik och uppsökande verksamhet

Under 2026 kommer vi fortsätta att *bidra till tidig diagnostik och behandling av hivinfektioner* genom uppsökande verksamhet samt genom att komplettera regionens mottagningar med en lågtröskelmottagning för hivtestning med snabbsvar i våra lokaler i centrala Stockholm. Verksamheten ska bedrivas på såväl dagtid som kvällstid och erbjuda både tidsbokad mottagning samt drop in-mottagning.

Testmottagningen ska fortsätta att vårda och utveckla det fina samarbete som sedan länge finns upparbetat med Region Stockholms infektions- och STI-mottagningar.

Samverkan runt uppsökande verksamhet ska ske i mån av utrymme då finansiering för uppsökande testprojektet dragits in från Folkhälsomyndigheten under 2026. Då projektet håller hög kvalitet och relevans sökes andra finansieringskällor, alternativt egen finansiering för att under året ändå kunna genomföra dess utvärdering, planering för integrering och uppsökande testning till särskilt prioriterade grupper fast med en annan budget och planering än den som var enligt ansökan.

Att genomföra en mindre utvärdering och planera för vissa uppsökande testinsatser blir viktigt - dels för att ta ansvar för ett lyckat och uppskattat projekt - trots bristande och utan finansiering hos Folkhälsomyndigheten samt för att förbereda inför ansökan 2027 för integrering av dessa insatser fast med en helt annan plan och dignitet som hade planerats för. Med uppsökande verksamhet innebär att både struktur, kapacitet och material för att på kort och lång sikt ha ett uppsökande arbete som passar samverkanspartners och målgrupp. Därtill att i dialog med offentliga organ och civilsamhället bidra till utveckling av och kunskapen om hivpreventiva åtgärder för att eliminera nya fall av hivinfektion och sena diagnoser, exempelvis genom att aktivt stödja Stockholms deltagande i Fast Track Cities.

Genom deltagande på både nationella och internationella konferenser kring hiv ämnar vi att såväl inhämta som sprida information och kunskap kring hiv och att leva med hiv.

Fokus på prioriterade grupper

Noaks Ark Stockholm kommer att fortsätta att fokusera på insatser för grupper och individer med ökad sårbarhet för hivinfektion och dess fysiologiska, emotionella och sociala konsekvenser. Vi vill samla organisationens, dess medlemmars, intressenters och medarbetares skilda kompetenser och erfarenheter för att samlat möta nyckelgruppernas behov av stödjande och förebyggande insatser. Arbetet i Noaks Ark Stockholms olika verksamheter ska planeras med hänsyn till prioriterade målgrupper (se figur t.h.) genom en intersektionell analys där man ofta tillhör flera grupper samtidigt. Något som är väldigt tydligt inom våra verksamheter.

Nedan syns några av våra återkommande målgruppsanpassade gruppprogram i stödverksamheten.



Personer som lever med hiv

Personer som kommer till Sverige från högendemiska områden

Män som har sex med män

Personer som injicerar droger

Personer med erfarenhet av sex mot ersättning

Transpersoner

Unga och unga vuxna



Personer som lever med hiv

Vi kommer att erbjuda sociala aktiviteter, enskilt stöd och informativa insatser som främjar god hälsa och psykosocialt välbefinnande. Stödverksamhet och sociala aktiviteter bedrivs mestadels i egen regi, men också i samverkan med andra samarbetsorganisationer. På storhelgerna anordnas helgfirande för personer som lever med hiv som annars riskerar ofrivillig ensamhet.

På Noaks Ark Stockholm möter vi personer som lever med hiv betydligt mer regelbundet än vad hälso- och sjukvården gör. För att även här kunna utgöra ett slags komplement till hälso- och sjukvården kommer medarbetarna därför att utbildas kontinuerligt om hiv och dagens behandlingsläge, bland annat genom det interna utbildningskonceptet ARKademin som erbjuds anställda och volontärer.

Organisationen kommer att erbjuda aktiviteter till personer som lever med hiv inkluderat närstående och personer i prioriterade målgrupper samt arbeta transinkluderande. Gruppaktiviteter, samtalsgrupper, temadagar på kvälls- och helgtid, informationskvällar, familjeaktiviteter, utåtriktade aktiviteter, Kropp och själ-helger med såväl utbildning som samtal och vissa begränsade terapeutiska inslag anordnas. Vi kommer ha ett utökat fokus på aktiviteter med hälsa och kamratstöd. Genom HälsoSpåret avser utöka insatserna men även säkerställa verksamheten genom personella resurser.

Kvinnor som lever med hiv

Kvinnor som lever med hiv utgör en stor grupp av Noaks Ark Stockholms gäster, men är inte sällan en lågprioriterad grupp i andra sammanhang. Vi vill fortsätta synliggöra kvinnor som lever med hiv i hög utsträckning för att stimulera jämlikhets- och jämställdhetsfrågor vad gäller rätten till bästa möjliga sexuella och reproduktiva hälsa. Vi avser att fortsätta samarbetet som finns sedan många år tillsammans med Kunskapsnätverket för kvinnor som lever med hiv genom att inbjuda till temadagar med fokus på kvinnors fysiska, psykiska och sexuella hälsa och gruppverksamhet i egen regi.

Äldre som lever med hiv

Dagens hivbehandling innebär att en ökande andel av personer med hiv når en hög ålder, vilket ställer nya krav på äldreomsorg och verksamheter såsom särskilda boenden. Där det efterfrågas kan vi erbjuda särskild utbildning till personal inom den kommunala och privata äldreomsorgen liksom hemtjänsten. Förutom detta avser vi också erbjuda kunskapshöjande och sociala insatser direkt till äldre personer som lever med hiv genom vårt programutbud.

Barn, unga och familjer som lever med hiv

Unga personer som lever med hiv är en väldigt viktig målgrupp i och med dagens behandling och omfattar både personer som förvärvat hiv sedan födseln och senare i livet. Vi vill genom vår ungdomsverksamhet, i samverkan med Posithiva Gruppen, fortsätta att erbjuda peer-stöd för att främja en god livskvalitet och ett liv utan stigmatisering. Vi ska också förvalta mentorsbanken i samverkan med Karolinska universitetssjukhusets och Posithiva Gruppen. Ett fortsatt arbete med familjer som lever med hiv i samverkan med Barnhivcentrum är prioriterat, särskilt för familjeaktiviteter inom Familjearken. Det inrättade Familjerådet ska inkluderas i planering och stötts för att utveckla intern demokrati. Ärliga och löpande aktiviteter för familjer (läger, kunskaps- och nätverksträffar) planeras.

Män som har sex med män och transpersoner

Det är angeläget att MSM-gruppen, oavsett hivstatus, ges redskap för att värna sin sexuella hälsa. Noaks Ark Stockholm ska fortsätta vara representerade i nätverk som syftar till att stärka preventionsinsatser för MSM, exempelvis inom Preventhiv.

Män som har sex med män och transpersoner som är utlandsfödda och lever med hiv är en prioriterad målgrupp inom stödverksamheten. Utlandsfödda MSM utgör närmare hälften av målgruppens besök till testmottagningen

Personer som kommer till Sverige från högendemiska länder samt utlandsfödda

Under de senaste åren har cirka sju av tio gäster i det sociala programmet varit personer med erfarenhet av migration. Att erbjuda målgruppsspecifika aktiviteter avseende hiv riktat till migranter och hbtqi migranter är därför av fortsatt prioritet. I detta arbete kommer vi fortsätta samverka med relevanta migrantorganisationer i Stockholms-området. Vi avser också fortsätta rikta informationsinsatser och uppsökande testprojekt till migranter för att öka tillgängligheten av hivtest och information om hiv samt bidra till minskat stigma och jämlik hälsa.

Personer som injicerar droger

Vi kommer i arbetet i huvudsak vända oss till personer som är på väg ur sitt beroende och personer som tidigare levt med beroendesjukdom i vår stödverksamhet. Vi kommer att erbjuda möjligheter att anlita oss inom utbildning och handledning kring hiv på behandlingshem och i andra delar av beroendevården. Vi samarbetar med andra som möter målgruppen, för att tillgängliggöra hivtestning och stöd där vi gör nytta.

Information och kommunikation

Det stöd och underlag som ges av Riksförbundet Noaks Ark behöver omsättas i egen regi för en sådan stor organisation som oss. Men även för att anpassa oss än mer till den digitala verklighet och på nya sätt nå ut med verksamhetens insatser till målgrupper som själva inte aktivt söker efter oss men som har ett behov av våra insatser. En stärkt kommunikation behövs som stöd genomgripande i alla våra verksamheter samt som egna insatser.

Genom målgruppsanpassad kommunikation och användarvänliga funktioner och stöd för såväl målgrupp som verksamheten som sådan tar vi hivfrågan in i framtiden med den snabba tekniska utveckling som sker. Genom att både fysiskt och digitalt öka vår närvaro bland såväl yrkesverksamma som allmänheten och prioriterade målgrupper tar vi hivfrågan ut i samhället genom vårt välkända varumärke och kompetens.

Under 2026 drivs ett projekt kring våld i nära relation och personer som lever med hiv, med målet att ta fram en behovsanalys kring stödinsatser samt information och kunskapsmaterial på ämnet.

Samverkan

Samverkan, internt såväl externt, är en grundbult för Noaks Ark Stockholms arbete. Vi samverkar av flera olika skäl. Exempelvis för att nå synergieffekter med vår verksamhet, för erfarenhets- och kompetensutbyte, för att nå ut till olika målgrupper och med våra metoder och insatser.

Inom Noaks Ark

Vi kommer verka för att Riksförbundets verksamhetsplanering ska ske i samverkan med lokalföreningarna. Regelbundna samråd för verksamhetsansvariga anordnas där lokalföreningen i Stockholm är representerad.

Stockholmsföreningen erbjuder sin erfarenhet och kunskap till de andra lokalföreningarna och planerar att samarbeta både vad gäller information, utbildning, hivtestning och stödverksamhet. Ett nära samarbete finns upparbetat med samtliga av lokalföreningarna inom Noaks Ark genom olika nätverk och mötesplattformar.



Andra aktörer och organisationer

Förutom en tät samverkan med Smittskydd Stockholm, andra offentliga aktörer samt hälso- och sjukvården vill vi fortsätta vårda och utveckla med andra aktörer. Det goda samarbete som finns sedan tidigare med exempelvis ABF-Stockholm, Posithiva Gruppen och de övriga organisationer som samverkar inom ramen för Preventivnätverket i Region Stockholm är viktiga för verksamheten. Ett samverkansinitiativ kring personer med HTLV 1 och 2 tillsammans med Huddinge sjukhus undersöker stöd och kunskapsbehov kring infektionen med många likheter med hiv och att leva med hiv.

Organisationen ämnar att fortsätta sitt deltagande i följande samverkansnätverk:

- Preventiv (roterande sammankallning)
- Referensgrupp för personer som injicerar droger (Smittskydd Stockholm sammankallande)
- Chemsexnätverket (roterande sammankallning)
- Dialogmöte personer som lever med hiv (roterande sammankallande)
- Nätverk för testning utanför vården (roterande sammankallning)

Fler nätverk som kan bidra till verksamhetens mål och syfte kan tillkomma. Vi ser särskilt att det är viktigt att utveckla nätverksdeltagande utanför det hivspecifika området i syfte att lyfta hivfrågan som en viktig del i bredare frågor.

Vi har nära samverkan med internationella organisationer, såsom ECDC och större nationella aktörer på regelbunden basis i våra verksamheter.

Opinion och påverkan

Som en del i organisationens strategiska utvecklingsarbete kommer vi stärka verksamheternas arbete med opinion och påverkan i syfte att minska stigma och öka livskvaliteten för personer som lever med hiv. Ett opinionsbildande arbete sker löpande i verksamheten, inte minst genom deltagande i olika nätverksmöten där behov och synpunkter från målgruppen kan lyftas inom verksamheter som arbetar med hiv och personer som lever med hiv. Men det finns ett stort behov av att arbeta opinionsbildande utanför de hivspecifika nätverken utifrån olika perspektiv för att skapa positiv förändring för personer som lever med hiv.

Utifrån en instabil global politik och att hiv och mänskliga rättigheter hotas ser vi behov av att under 2026 utveckla det opinionsbildande arbetet. Det gäller inte minst civilsamhällets hivarbete lokalt i Sverige. Det är ett arbete som kommer att ske i samverkan med styrelsen såväl inom och i samverkan med Riksförbundet Noaks Ark och andra lokalföreningar samt i samverkan med andra organisationer, personer och verksamheter som berörs och har ett engagemang i frågan.

Forskning

Noaks Ark Stockholm kommer de kommande åren att utveckla sin delaktighet i framtagandet av ny kunskap och forskning. Föreningen och dess verksamheter har gediget underlag för att vara en kompetent och meningsfull part inom forskning som rör hiv genom den unika position och erfarenhet som vi har. Dels genom den kunskap som finns redan i verksamheterna, men även genom vår arbetsmetod av målgruppsinkludering och kompetens personal med erfarenhet inom forskning och kunskapsproduktion.

Sedan 2024 är vi samverkanspart för ett forskningsprojekt om utvecklingen av metoder för analys av hivreservoaren (tillsammans med Karolinska Universitetssjukhuset, Institutet och Laboratorium) 2024-2026. En forskningsplan och ansökan pågår för samverkan i ett forskningsprojekt om våld mot kvinnor som lever med hiv (tillsammans med Venhälsan och Region Västra Götaland). Tillsammans med Karolinska Institutet kommer vi genomföra en kvalitativ intervjustudie som undersöker attityder till hemtestning och självtestning bland vårdpersonal, ett projekt som finansieras av Gilead under två år 2026-2027.

Organisation

Föreningen beviljas verksamhets- och föreningsbidrag av Stockholms Stad för att bland annat upprätthålla föreningens mål om öppenhet och tillgänglighet. Som en del av vår stödverksamhet kommer föreningslokalen att fortsätta vara öppen och tillgänglig för såväl bokade som spontana besök. Det finns inget krav på att vara medlem i föreningen för att ta del av den stöd och service som erbjuds.

Volontärer och ideellt engagemang är en viktig och väsentlig del av organisationen, både historiskt och samtida. Det är en del av föreningens ändamål - att engagera frivilliga i kampen mot hiv. Volontärer utgör en viktig resurs löpande i alla verksamheter såväl som vid olika insatser. Vi ser att det ideella engagemanget ökar bland personer som lever med hiv, samt att det bidrar till ökad meningsfullhet genom det inkluderande engagemanget. Vi ser ett stort behov av att förvalta och utveckla volontärverksamheten.

Föreningen har under lång tid haft en stabil och mycket kompetent ledning inom styrelsen och andra förtroende positioner. Något som är viktigt att förvalta och utveckla samt för att möta kommande behov.



Målsättning, uppföljning och resurser

Dessa mål utgår från våra fyra primära verksamhetsområden: samverkan och opinionsbildning, stödjande insatser, test och prevention, information och kunskap. Mål och budgetandel uppges på årlig basis.

Varje delområde har mer detaljerade mål utifrån bidragsgivare och beviljade ansökningar. Kvantitativa mål är helt resurs beroende utifrån bidrags beslut.

Verksamhetsområde	Mål 2026	Indikatorer	Budgetandel
Samverkan och opinionsbildning	<ul style="list-style-type: none">• Ingå i minst 8 större nätverk och forskningsprojekt.• Bidra till aktiv närvaro, inkludering och vara en uppskattad samarbetspart.	Antal samverkande och engagerade, antal insatser, feedback deltagare.	10 %
Stödjande insatser	<ul style="list-style-type: none">• Genomföra ca 1000 stödsatser (individuellt och i grupp)• Minst 85 % upplever att våra insatser bidrar till en ökad livskvalité och minskat stigma.	Antal insatser och deltagare, enkät och utvärderingsvar	48 %
Test och prevention	<ul style="list-style-type: none">• Genomföra ca 1200 hivtester, varav minst 45 % till personer födda utanför Sverige.• Minst 90 % av besökarna ska uppleva nöjdhet med testtillfället.	Antal tester nedbrutet på gruppnivå, andel nyupptäckta, enkätsvar	25 %
Information och kunskap	<ul style="list-style-type: none">• Genomfört minst 4 större kampanj- och informationsinsatser med min räckvidd på minst 400 000 digitalt.• Bibehållet engagemang i våra kommunikationskanaler.	Antal insatser och räckvidd (kampanjer, utbildningar, informationsinsatser), följare och interaktioner	17 %

Uppföljning och ansvarsfördelning

För att säkerställa kvalitet, transparens och målpåfyllelse i verksamhet arbetar vi med en systematisk modell för uppföljning och ansvar. Varje verksamhetsgren har tydliga mål och indikatorer som följs upp löpande genom statistik, enkäter, dokumentation och dialog med intressenter. Varje år följs verksamheten upp i den årliga verksamhetsrapporten. Större öppna enkät utvärderingar sker jämna år för stöd respektive test verksamheterna. Löpande uppföljningar sker på verksamhetsnivå, och kvartalsvisa på organisationsnivå

Uppföljningen sker på tre nivåer:

- Verksamhetsnivå: Alla anställda ansvarar för att samla in och analysera data inom sitt område.
- Organisationsnivå: Verksamhetschef i samverkan med styrelsen identifierar förbättringsområden och säkerställer att lärdomar omsätts i utveckling.

- Extern nivå: Resultat delas med bidragsgivare och samverkansaktörer, och vissa delar utvärderas av externa parter.

Ansvarsfördelning

- Verksamhetschef har det övergripande ansvaret för uppföljning och kvalitetssäkring.
- Teamledare ansvarar för uppföljning inom sina respektive verksamhetsområden.
- Ekonomi följer upp budget och kostnadseffektivitet.
- Kommunikatör säkerställer att resultat kommuniceras internt och externt.
- Volontärer och målgruppsrepresentanter bidrar med återkoppling genom referensgrupper och enkäter.

Denna struktur skapar en lärande organisation där uppföljning är ett verktyg för utveckling, inte bara kontroll.

Budget

Nedanstående ekonomiska översikt utgör endast en föreslagen budget för 2026 utifrån aktuella bidragsbeslut inför årsmötet.

ÅR	2026
-----------	-------------

INTÄKTER	
Verksamhetsintäkter	30 000
Bidrag Folkhälsomyndigheten	5 762 000
Bidrag Stockholm Stad	1 494 000
Bidrag Region Stockholm	275 000
Lönebidrag	283 867
Övriga intäkter och bidrag	1 011 549
Totala intäkter	8 856 416

KOSTNADER	
Personalkostnader	- 5 170 954
Lokalkostnader	- 2 199 622
Administration, revision	- 599 000
Aktivitetskostnader	- 1 277 670
Övriga kostnader	- 120 000
Totala kostnader	- 9 367 246

RESULTAT	- 510 830
-----------------	------------------

Styrelsen föreslår att budgeterat negativt resultat balanseras mot ändamålsbestämda medel om ingen annan finansiering tillkommer för att under året bibehålla arbetet med den uppsökande testverksamheten.

Risikanalyt

För att säkerställa en hållbar och resiliert verksamhet under perioden 2026–2028 har Noaks Ark Stockholm identifierat ett antal potentiella riskområden. Dessa risker bedöms utifrån sannolikhet, påverkan och möjligheter till hantering. Riskanalysen uppdateras årligen i samband med verksamhetsplanering och följs upp av ledningsgruppen.

Risikområde	Beskrivning	Möjlig påverkan	Förebyggande åtgärder	Risikskala 1 (låg) - 5 (hög)
Finansiell osäkerhet	Minskade eller uteblivna bidrag.	Minskad personalstyrka, neddragning av verksamhet.	Diversifiering av finansiering, fleråriga projektansökningar, tät dialog med bidragsgivare.	5
Politiska förändringar	Förändrad migrationspolitik eller minskat stöd till civilsamhället.	Ökad utsatthet bland målgrupper, minskad tillgång till insatser.	Opinionsbildning, samverkan med andra aktörer, anpassning av insatser.	4
Digitalt utanförskap	Ökad digitalisering riskerar att exkludera vissa målgrupper.	Minskad tillgänglighet till stöd och information	Kombinera digitala och fysiska insatser, målgruppsanpassad kommunikation.	3
Samarbetssvårigheter	Bristande samverkan med vård, myndigheter eller civilsamhälle.	Minskad räckvidd och effektivitet i insatser.	Aktivt nätverksarbete, tydliga samverkansavtal, gemensamma mål.	1

Verksamheten inom Noaks Ark Stockholm verkar i ett snabbt föränderligt samhällslandskap där både externa och interna faktorer kan påverka förutsättningarna att nå uppsatta mål. För att möta framtiden med beredskap och handlingskraft krävs en kontinuerlig analys av risker – inte bara som hot, utan som möjligheter till utveckling.

Utöver de operativa riskerna som rör finansiering, samverkan och målgruppstillgång, identifierar vi även strategiska risker:

- **Legitimitetsrisk:** I en tid av ökad polarisering och ifrågasättande av civilsamhällets roll, är det avgörande att Noaks Ark Stockholm tydligt kommunicerar sin samhällsnytta och bygger förtroende hos både allmänhet och beslutsfattare.
- **Kunskapsrisk:** Om hivfrågan marginaliseras i utbildning, media och vård, riskerar både stigma och okunskap att öka. Organisationen behöver därför aktivt bidra till kunskapsproduktion och spridning – även utanför den hivspecifika sfären.
- **Teknologisk risk:** Digitalisering skapar nya möjligheter, men också nya utmaningar. Bristande digital kompetens hos målgrupper, eller tekniska hinder i verksamheten, kan begränsa tillgängligheten till stöd och information.
- **Demografisk risk:** En åldrande målgrupp, förändrade migrationsmönster och nya generationers behov kräver att verksamheten är lyhörd och flexibel i sin metodutveckling.
- **Psykosocial risk:** Ökad psykisk ohälsa, ensamhet och komplexa livssituationer bland personer som lever med hiv ställer höga krav på kompetens, samverkan och tillgång till kvalificerat stöd.

Noaks Ark-föreningar

Riksförbundet Noaks Ark

Vasagatan 28, 111 20 Stockholm
Mejl: riksforbundet@noaksark.org
Hemsida: noaksark.org

Noaks Ark Stockholm

Eriksbergsgatan 46, 114 30 Stockholm
Mejl: info.stockholm@noaksark.org
Hemsida: noaksark.org/stockholm

Noaks Ark Östergötland

Teatergatan 3, Stadshuset,
602 22 Norrköping
Mejl: info.ostergotland@noaksark.org
Hemsida: noaksark.org/ostergotland-orebro

Noaks Ark Småland och Halland

Kungsgatan 15B, 352 31 Växjö
Mejl: info.smaland@noaksark.org
Hemsida: noaksark.org/smaland-halland

Noaks Ark Mosaik (Skåne)

Jörgen Ankersgatan 12, 211 45 Malmö
Mejl: infomosaik@noaksark.org
Hemsida: noaksark.org/mosaik

Noaks Ark Norra Norrland

Repslagargatan 2 C, 972 39 Luleå
Mejl: info.norranorrland@noaksark.org
Hemsida: noaksark.org/norra-norrland

Noaks Ark Göteborg och Västra Götaland

Kungsgatan 4, 411 19 Göteborg
Mejl: team@noaksark.org
Hemsida: noaksark.org/goteborg-vastragotaland

020-78 44 40
Noaks Ark Direkt

Säkra svar
om hiv



NoaksArk



NoaksArk



NoaksArk



NoaksArk



Noaks Ark Stockholm

Eriksbergsgatan 46, 114 30 Stockholm

08-700 46 00

noaksark.org/stockholm

info.stockholm@noaksark.org

Vi finns på **Facebook** och **Instagram**