



2022

Utvärdering av Noaks Ark Stockholms

# stödverksamhet

Utvärderingen är genomförd av Splitvision Research AB på uppdrag av Noaks Ark Stockholm. December 2022.

 SPLITVISION RESEARCH  
ETNOGRAFISKA SAMHÄLLSUNDERSÖKNINGAR

NoaksArk  


”Här känner jag  
mig hemma,  
mitt andra hem”

**En utvärdering av  
Noaks Ark Stockholms stödverksamhet  
- Av Splitvision Research 2022**

Utvärderingen har möjliggjorts tack vare ekonomiskt stöd enligt förordning 2018:596 om statsbidrag till regionala och lokala ideella organisationer vars verksamhet är inriktad mot hiv/aids och vissa andra smittsamma sjukdomar.

# Innehållsförteckning

<b>Inledning</b> .....	<b>4</b>
<b>Om Splitvision Research</b> .....	<b>5</b>
<b>1. Om utvärderingen</b> .....	<b>6</b>
<b>1.1 Syftet med utvärderingen</b> .....	<b>6</b>
<b>1.2 Hur utvärderingen genomförs</b> .....	<b>6</b>
1.2.1 Rekrytering och urval .....	6
1.2.2 Iterativt och agilt arbetssätt.....	7
1.2.3 Analys.....	7
<b>2. Vad Noaks Ark betyder för besökarna</b> .....	<b>8</b>
<b>3. Stöd i olika faser</b> .....	<b>10</b>
<b>3.1 Fem faser</b> .....	<b>10</b>
3.1.1 Fas ett – Ensam .....	11
3.1.2 Fas två – Lättad .....	12
3.1.3 Fas tre – Rustad .....	13
3.1.4 Fas fyra – Del i vardagen .....	14
3.1.5 Fas fem – Rutinerad .....	14
<b>3.2 Besökare och aktiviteter</b> .....	<b>15</b>
3.2.1 Sociala aktiviteter .....	15
3.2.2 Positiv reciprocitet .....	16
3.2.3 Medkompis.....	16
3.2.4 Aktiviteter .....	16
<b>4. Noaks Ark täcker in hela människan</b> .....	<b>17</b>
<b>4.1 Komplext att komma in i det svenska samhället</b> .....	<b>17</b>
<b>5. Noaks Ark är till för alla</b> .....	<b>18</b>
<b>6. Sammanfattning &amp; slutsatser</b> .....	<b>19</b>
<b>7. Rekommendationer</b> .....	<b>20</b>
<b>Referenser</b> .....	<b>21</b>

# Inledning

Noaks Ark Stockholms verksamhet vilar på en grund av att vara en organisation för alla som lever med hiv. Stödverksamheten fyller en viktig funktion i detta genom de insatser vi erbjuder, både generella som är för alla samt specifika för identifierade behov och målgrupper. Genom vårt närmare 40-åriga arbete vet vi, även om de medicinska förutsättningarna förändrats, att det är genom kombinationen av öppna sociala insatser samt riktade stödjande och kunskapshöjande insatser som vi når bäst resultat och att det är en process som sker över lång tid. Detta kan ses som ett holistiskt arbetssätt med KASAM (Antonovsky, 1991) och PLISSIT (Annon, 1976) som är grundmodeller för stödverksamheten. När vi vill mäta resultat på aktivitets- och insatsnivå finns det olika metoder att använda sig av som vi applicerar löpande i vår verksamhet. Men att mäta effekterna av kombinationen av våra insatser som våra besökare tar del av för att se helheten och den större bilden är komplext. Därför är vi extra tacksamma att vi blev beviljade medel från Folkhälsomyndigheten för att kunna genomföra denna externa utvärdering. Utvärderingen tittar både på det specifika och det generella värdet av stödverksamheten som samma myndighet till stor del finansierar genom statsbidrag. En kvalitativ utvärdering som företaget Splitvision Research fick i uppdrag att genomföra under 2022.

Folkhälsomyndigheten publicerade två studier 2022 *Hiv i skuggan av utanförskap – En intervjustudie med migranter som lever med hiv i Sverige* samt *Konsekvenser på hivprevention och hälsa orsakande av rasism, homofobi och hivstigma – En kartläggande litteraturöversikt om intersektionellt stigma bland icke-vita hbtqi-personer*. Resultatet av Splitvision Researchs utvärdering bekräftar de behov och rekommendationer som framkommit i Folkhälsomyndighetens ovan nämnda publikationer och på vilket sätt stödverksamheten på Noaks Ark Stockholm möter upp dessa. Särskilt lyfter Folkhälsomyndighetens publikationer behovet av sammanhang och kunskap samt insatser som adresserar intersektionella behov bland personer som lever med hiv. Dessutom behov av insatser som integrerar etablering i samhället såväl som i sammanhanget hiv, stigma och att leva väl med hiv genom hela livet. Slutsatsen av Splitvision Researchs utvärdering av Noaks Ark Stockholms stödverksamhet visar på precis detta, att vår verksamhet leder till minskat stigma och en ökad livskvalité. Utvärderingen lämnar även viktiga förslag för hur vi kan utveckla vår verksamhet som är värdefulla för oss. För detta behöver vi stöd från myndigheter och bidragsgivare att möjliggöra, förbättra och utveckla detta viktiga arbete och tillsammans öka livskvalitén för personer som lever med hiv.

Stockholm 19 december 2022

**Erica Kanon**  
Verksamhetschef

**Emma Olsson**  
Teamledare stödverksamheten

## Om Splitvision Research

Splitvision Research AB är ett etnografiskt samhällsundersöknings- och utvärderingsföretag som varit verksamt sedan 2001. Bland våra kunder finns näringsliv, frivilligorganisationer och offentlig verksamhet.

Huvudfokus i våra undersökningar är att vi, i egenskap av socialantropologer och etnologer, skapar förståelse för hur tillvaron upplevs ur målgruppens perspektiv.

Vi som arbetar på Splitvision Research har ett stort samhällsengagemang och månar om att vår medverkan och våra utvärderingar på bästa sätt ska bidra till att utveckla samhällsinsatser som både stärker och stödjer såväl medborgare som verksamhet och samarbetsorganisationer och därmed samhället.

**Jonas Modin** är seniorkonsult och delägare i Splitvision Research. Han har en fil.mag. i etnologi och socialantropologi samt är utbildad följeforskare. Han har erfarenhet av att i drygt 20 år ha arbetat med utvärderingar, utredningar och undersökningar av kvalitativ och kvantitativ karaktär.

**Nancy Aponno** är seniorkonsult och delägare i Splitvision Research. Hon har en fil.kand. i socialantropologi samt är utbildad följeforskare. Hon har erfarenhet av att i drygt 20 år ha arbetat med utvärderingar, utredningar och undersökningar av kvalitativ och kvantitativ karaktär.

För mer information, se [www.splitvisionresearch.se](http://www.splitvisionresearch.se)

# 1. Om utvärderingen

På uppdrag av Noaks Ark Stockholm (fortsättningsvis benämnt Noaks Ark) har Splitvision Research genomfört en kvalitativ utvärdering av stödverksamheten. Utvärderingen genomfördes mellan april–december 2022.

## 1.1 Syftet med utvärderingen

Syftet med den kvalitativa utvärderingen har varit att erhålla en fördjupad bild av hur besökarna upplever Noaks Arks stödverksamhet. Detta för att kunna säkerställa att Noaks Ark möter upp de förväntningar och behov som besökarna har och se vad som eventuellt behöver utvecklas.

## 1.2 Hur utvärderingen genomförts

I syfte att kunna fånga besökarnas behov och situation har utvärderingen genomförts med **etnografisk metodik**, vilket innebär att vi ser

till både vad människor säger, känner, tänker om det de gör samt vad de i själva verket gör.

Vi har totalt genomfört 19 semistrukturerade djupintervjuer. Samtalen har genomförts per telefon, digitalt alternativt genom fysiska träffar och har tagit mellan 30–60 minuter. De genomfördes mellan slutet av april till december 2022.

Vid genomförandet av intervjuerna har vi utgått från ett antal ämnesområden (inte nyttjat en fast frågestruktur). Exempel på ämnesområde är vad Noaks Ark betyder för dem, beskriv din relation till Noaks Ark Stockholm över tid, vad är unikt med Noaks Ark Stockholm. Därutöver har vi haft vad man inom etnografin kallar **rörligt sökarljus**, vilket innebär att vi följt den intervjuades berättelse och vad hen lägger vikt vid. På så sätt har vi haft möjlighet att komma åt hur deras upplevelser, beteenden, behov, drivkrafter, önskemål och värderingar ser ut.

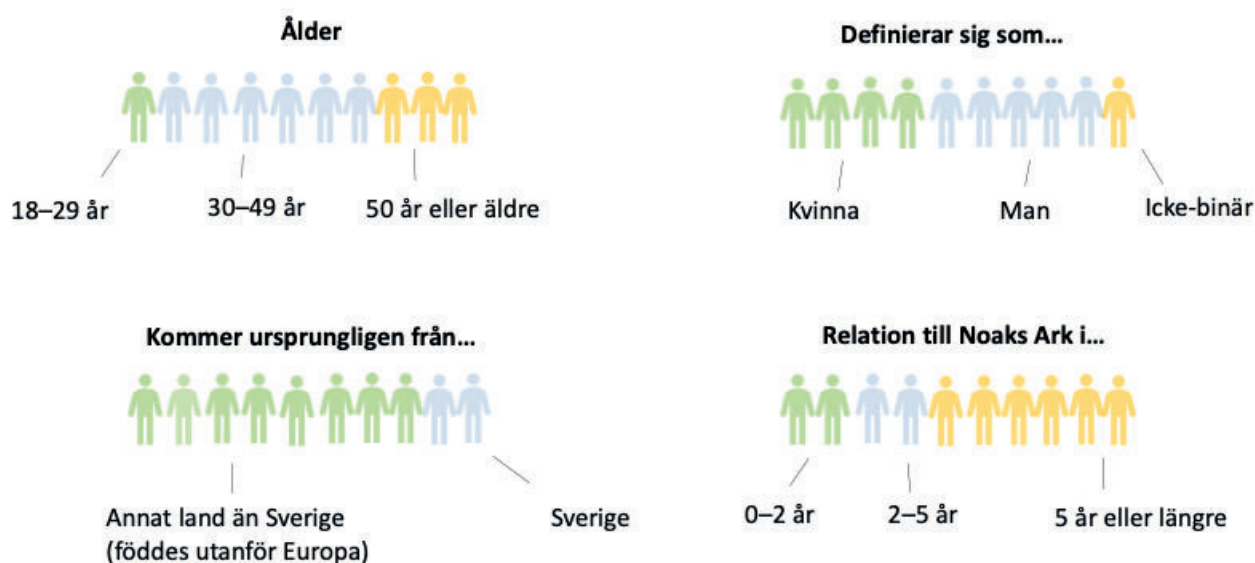


Illustration över bakgrundsfaktorer för de 19 intervjuade.



Illustration av Theory of Change.

### 1.2.1 Rekrytering och urval

Rekryteringen har genomförts genom att vi rekryterat på plats i samband med besök vid stödverksamhetens aktiviteter. Noaks Ark har också spridit information om att vi önskade intervjua besökare.

Av de 19 intervjuerna genomfördes 15 på svenska och 4 på engelska. Fördelningen bland de intervjuade sett till bakgrundsfaktorer ser ut enligt illustrationen nedan.

Den kvalitativa utvärderingen berör enbart Noaks Ark Stockholms stödverksamhet, inte testverksamheten.

### 1.2.2 Iterativt och agilt arbetssätt

Utvärderingen har genomförts i en **iterativ** och **agil process**. Uppdraget delades in i två perioder, där intervjuerna under den första fältperioden genomfördes mellan april-juni och under den andra fältperioden genomfördes de mellan september-december 2022.

Mellan fältperioderna genomfördes ett insiktsmöte med en arbetsgrupp från Noaks Ark Stockholm, där vi presenterade insikter från fältperiod 1 och tillsammans med arbetsgruppen diskuterade runt insiktterna för att säkerställa att vi fångar rätt ämnesområden.

### 1.2.3 Analys

I slutet av respektive fältperiod har vi analyserat materialet för att genom **mönsteranalys** kunna se vad som särskiljer samt vad som skapar gemensamma mönster i berättelserna. Vad är det de beskriver som skaver i mötet med Noaks Ark? Vi har även analyserat utifrån perspektivet "säger, tänker, känner och gör".

Analysen har växelvis genomförts utifrån ett **mikro-, meso och makroperspektiv**, där vi analyserat det insamlade materialet utifrån de intervjuades beskrivningar och sett till vad det innebär för dem (mikro), men också för Noaks Ark Stockholms verksamhet (meso) och ur ett samhällsperspektiv (makro).

Vi har också använt oss av en **förändringsteoretisk analys** (Theory of Change) för att kunna se vilka aktiviteter som leder till vilka prestationer som leder till vilka effekter.

När vi i rapporten har använt oss av citat från intervjuade representanter de vad flera av de intervjuade har svarat. De citat vi valt att ha med utgör värdefulla beskrivningar oberoende av ålder, kön och vem som har sagt det. Mot bakgrund av det har vi valt att vid citaten inte skriva ut ålder och kön, men också i syfte att bevara de intervjuades anonymitet. I några av citaten har vi kompletterat med förtydligande mellanord, så att det som åsyftas blir tydligt.

## 2. Vad Noaks Ark betyder för besökarna

*"Noaks Ark betyder jättemycket. Det känns som hemma. Här på Noaks Ark kan jag umgås med andra som också lever med hiv. Det är bra, vi är i samma situation. Vi förstår varandra. Jag har lärt känna fler, nya människor.*

*Innan trodde jag att jag var stark, men inte när jag fick ett sådant besked, att jag hade hiv.*

*Jag har inte berättat för någon i min familj eller till någon av mina vänner. Men här kan jag prata fritt. Det känns tryggt på Noaks Ark. Här kan jag berätta om hur man känner och så. Det är inte lätt för någon som inte har hiv att förstå hur man känner sig, hur man har det."*

Noaks Arks verksamhet och dess existens beskrivs återkommande i intervjuerna, likt citatet ovan, ha stor betydelse för personer som lever med hiv. Det ger besökarna trygghet, en gemenskap, ett stöd både i form av verksamhetens aktiviteter och genom den gemenskap som etableras mellan besökarna.

### Noaks Ark beskrivs ofta i form av följande ord och meningar:

- Min familj, mitt andra hem.
- Gemenskap (delar liknande erfarenheter).
- Ger mig möjligheter att kunna leva hälsosamt med hiv.
- Ger mig mer än kunskap och kännedom om hiv.
- Psykosocialt stöd.
- Får "Sverigekunskap", sammanhang, gemenskap, möjlighet att få vara en del av samhället.
- Möjlighet att få tillbaka sin handlingskraft, agens och egenmakt.

- Stöd.
- Kunskap från Noaks Arks personal.
- Erfarenhetsutbyte besökare emellan.
- Möjlighet att umgås utan att behöva "vara på sin vakt" i det man säger eller gör.
- Öppenhet.
- De finns där för dig och du för dem.
- Trygghet.

*"En familj. Känner mig hemma. De jag träffar här på Noaks Ark känner jag som min familj.*

*Att jag lever med hiv gör att ... Jag har flera olika kompisar utanför Noaks Ark. Men med dem kan jag inte prata om hiv. De vet inte heller om min status och hälsa. På Noaks Ark kan jag känna mig väldigt trygg och öppet prata om hiv och min hälsa utan behöva tänka på det. För mig är det viktigt."*



## 3. Stöd i olika faser

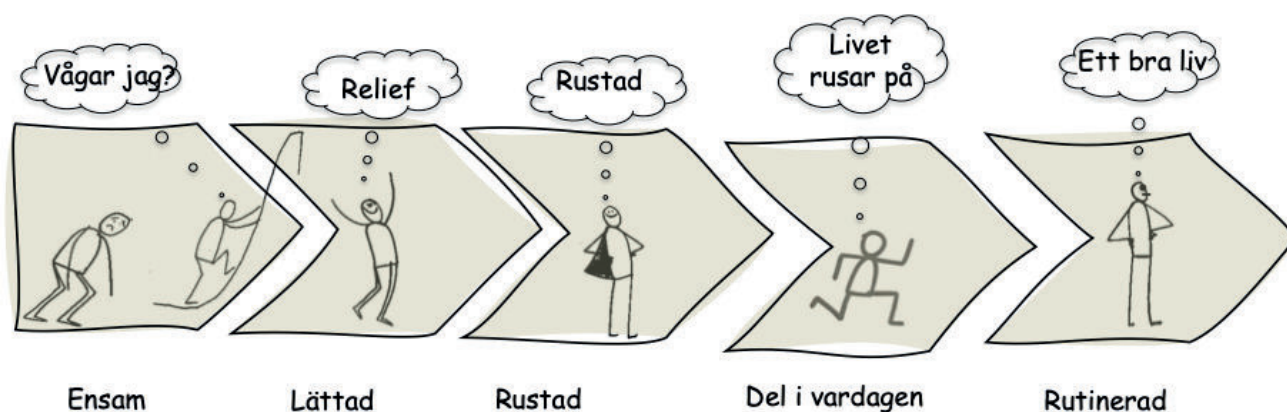
Utifrån de intervjuades berättelser kan vi se att livet med hiv är en process som förändras över tid och med deras livssituation. Behoven och vilka delar som är betydelsefulla i Noaks Arks stödverksamhet skiljer sig åt beroende på var de är i processen, deras situation och hur lång tid som gått sedan hivdiagnosen ställdes. Processen och relationen till Noaks Ark kan delas in i fem faser. Noaks Arks stödverksamhet möter idag väl upp behoven i samtliga fem faser. Flera har beskrivit att personalen på Noaks Ark finns tillgängliga och att det alltid finns någon där som de kan prata med.

Utifrån några berättelser utläser vi att processen inte alltid är framåtriktad och linjär. Ibland för händelser i livet personer bakåt något steg till en tidigare fas. Det kan vara händelser som exempelvis att relationen till en partner avslutas eller att en ny relation påbörjas. Det kan innebära att den stabilitet de tidigare haft försvinner och att nya förhållningssätt och strategier behövs.

Det kan också vara så att relationen till Noaks Ark pausas på grund av att arbete eller studier tar deras tid, trots att de egentligen har behov av att få ingå i Noaks Arks verksamhet och den gemenskap som finns där.

### 3.1 Fem faser

Nedan presenteras de fem faserna i processen. Observera att det är en generell beskrivning, då varje individs resa självklart ser olika ut.



### 3.1.1 Fas ett – Ensam

Den första fasen omfattar både tiden innan de har etablerat en relation med Noaks Ark samt perioden för de första besöken på Noaks Ark.

Många beskriver att de haft en period där de känner sig ensamma och otrygga. För de som nyligen fått sin diagnos är det en period där hela deras liv vänds "upp och ned".

Majoriteten av dem vi intervjuat har fått vetskap om Noaks Ark via infektionskliniken på Karolinska universitetssjukhuset i Stockholm. De som bott på andra orter när de fick sin diagnos beskriver att det ofta varit först när de flyttat till Stockholm som de fått reda på att Noaks Ark finns.

Några av de intervjuade beskriver att de gått till Noaks Ark direkt efter att de fått kännedom om att den finns. Det är dock många som upplever ett motstånd inför första besöket på Noaks Ark. Det upplevs som jobbigt. Flera vänder i dörren och det kan ta några gånger innan de vågar gå in. Så som de beskriver har detta inte något med Noaks Ark och dess verksamhet att göra utan snarare att de befinner sig i en känslig situation.

Det kan vara en rädsla för att vänner, familj eller bekanta ska få reda på att hen har hiv. Upplevelsen av motstånd kan också bero på att personen inte själv riktigt landat i sin diagnos och känner osäkerhet inför hur hen själv kommer att kunna hantera sina egna känslor.



Ensam

När de väl kommer till Noaks Ark beskriver samtliga att det är värdefullt att komma dit och bli inkluderade i gemenskapen i stället för att sitta hemma själv med sina tankar.

**Nedan följer två citat som illustrerar ovanstående beskrivning.**

*"Alla var så välkomnande när jag besökte Noaks Ark första gången. Alla var så trevliga mot mig. Jag kände bara jag är hemma. Jag är trygg. Jag är inte ensam längre. Efter besöket kände jag att jag vill leva vidare. Innan jag gick dit så kontaktade jag dem så när jag kom dit så visade de runt mig. Jag kände mig värdefull. Innan så mådde jag jättedåligt psykiskt. Det var verkligen jättefin personal."*

*"En kompis berättade att man kan gå dit och äta mat och diskutera. Det är en plats där man kan få samtalsstöd och diskutera sociala och psykologiska – alla problem."*

### 3.1.2 Fas två – Lättad

Den andra fasen kan sammanfattas med att de känner en lättnad, de är inte ensamma. Det finns fler som är i samma situation. Vetskapen om Noaks Arks verksamhet, besöken och gemenskapen blir en tryckventil som lättar en psykiskt påfrestande tillvaro för många.

#### De två citaten nedan illustrerar vad mötet med Noaks Ark innebär för dem.

*"It was really, really, really, really, really fabulous. It was really, really amazing. I really loved the group. It made me not only... because sometimes when I went, I was really depressed. I was also very stressed. When I know I was going there, the coordinator people holding the meeting were trying to give you some advice, to be there for you. They give you one or two solutions that can solve your problems. I felt like I was at home, that I was with my family. I feel like myself. I feel being at home. We share the similar situation. We are all part of the same situation. We all share the same experience with being new in Sweden. How do we treat the difficulties, the stress, immigrations? And the staff are there to comfort you, saying you have to be patient and take care."*



Lättad

*"I början kände jag mig tveksam och otrygg. Sedan blev jag mer och mer intresserad av att komma hit och prata med folk och prata om sjukdomen. Man får mer kunskaper, man behöver inte vara rädd längre genom att man lär känna personer i samma situation. Speciellt nysmittade personer. För dem är det viktigt att få stöd och hjälp och att få umgås. När man sedan får kunskap så vet man att det inte är en så farlig sjukdom. Kunskap är alltid bra."*

Noaks Ark erbjuder en plats att bara kunna vara på, att slippa oroa sig. Att kunna ställa sina frågor utan att behöva tänka igenom och att kunna få stöd i sina funderingar. Det beskrivs ofta i termer som: *deras andra hem eller familj*.

En av de intervjuade beskriver, likt fleras berättelser, att i början gick hen bara dit och lyssnade och tog del av de andras berättelser. Hen berättar att hen gick dit och var med på alla aktiviteter. Det var så bra att slippa sitta ensam hemma och vara deprimerad. Hen beskriver att det gav hen styrka som gjorde att hen sakta kunde börja må psykiskt bättre och ta till sig kunskap om att leva med hiv.

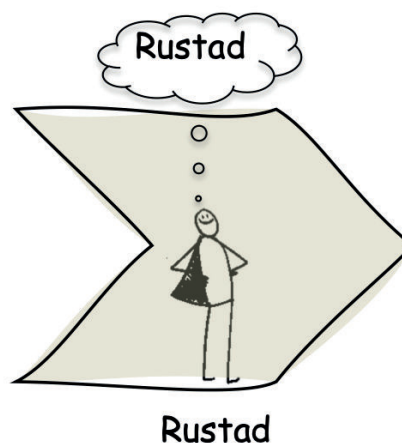
### 3.1.3 Fas tre – Rustad

När de efter sina första besök på Noaks Ark blivit tryggare och inkluderade i gemenskapen är det många som beskriver att de är mer mottagliga för och i behov av fördjupad kunskap om att leva med hiv.

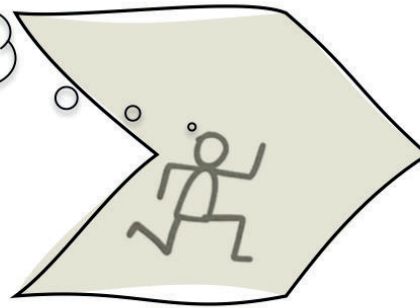
Några beskriver exempelvis att de deltagit i samtalsgrupper under hösten som har gett dem bra insikter och kunskap om att leva med hiv. Några av de yngre personerna beskriver värdet av att träffas och vara med på Ung & Hivs aktiviteter och där kunna få kunskap och information.

Det är också flera av dem som varit med några år som refererar till att det var värdefullt att redan första året få ha varit med på "Kropp och själ-helger". De beskriver också att det har varit värdefullt för dem att ha fått följa med vid flera tillfällen.

*"Jag blev inbjuden till Kropp och själ. Det var en jättestor grej för mig att vara med den helgen. Det handlar om hiv. Om man är nysmittad och så.*



*Vi var ute i skärgården. Jättefint ställe, vi var där över natten. Det var mycket aktiviteter på lördagen och söndagen. Man kunde träffa specialister som arbetar med hiv, sjuksköterska, läkare, psykolog, polis och man kunde ställa frågor om mediciner, juridiska (vem som har smittat), psykisk hjälp. Sedan kunde man äta god mat. Det var en bra plats, man kunde vila. Gemenskap, kunskap, skaffa kompisar som är i samma situation. Man kan känna sig lite lugn när man pratar om det här temat. Du vet man kan inte prata med vem som helst. Det är en väldigt känslig och privat grej. Men under den här helgen kunde man vara öppen och känna sig som den man är. Berätta, lyssna och få kunskap."*



### 3.1.4 Fas fyra – Del i vardagen

I fas fyra flyter livet på. Många beskriver att de inte längre tänker lika mycket på att de lever med hiv. En av de intervjuade beskriver det som *"Det är som att ta på sig ett par strumpor, inte något man tänker på egentligen"*. Fler beskriver att när de levt med hiv en längre tid så vill de inte behöva tänka på det, men ändå få vara i en miljö, en gemenskap där de delar samma erfarenheter och där de inte behöva tänka på att dölja sitt liv med hiv. Gemenskapen och att få göra aktiviteter tillsammans blir viktigare än att få kunskap om att leva med hiv.

Flera har exempelvis beskrivit värdet av att gå på måndagsmiddagarna och vara på Noaks Ark några timmar på kvällen, där de kan träffas och diskutera. Tidigare har de också haft målargrupper, stickningsgrupper som var trevliga att gå på bara för att känna gemenskapen och göra något avslappnande och roligt tillsammans.

*Jag tycker det är för mycket aktiviteter med fokus på hiv. Det blir lite tråkigt också, exempelvis 'Kropp och själ'. Kanske inte bara att hela helgen handlar om hiv. Man behöver också få glömma sin status lite. Att göra lite roliga saker. Det var länge sedan jag var med. Man kan gå ut och vandra lite i skogen. De brukar vara långt från staden och långt ut i naturen. Det handlar kanske om tre timmar en av dagarna att göra något annat."*

Några beskriver att om de inte besökt Noaks Ark under en längre tid, så kan de uppleva ett motstånd att gå dit. De blir på nytt lite osäkra

### Del i vardagen

och rädda för att det inte ska vara några de känner som är där. Eller att det inte finns någon där som pratar deras modersmål och att de blir sittande lite utanför samtalen.

### 3.1.5 Fas fem – Rutinerad

De rutinerade har en längre historia med hiv. Denna fas omfamnar dem som kliver in och börjar åldras med hiv och har behov av gemenskap med andra i samma situation. De har också behov av att få ta del av aktuell kunskap och ny forskning om hiv samt om hur kroppen åldras och påverkas av hivmedicin över tid.

*Bra att Noaks Ark finns. Att det finns ett ställe dit man kan gå och känna sig bekväm i sin hivsituation. Det är inte alltid man har någon hemma att prata med, och att bara få träffa andra och ventilera lite. Det har hänt att jag bara gått dit, men oftast är det för att det är någon aktivitet. De har också haft tema om hur det är att åldras med hiv. Det har varit en grupp på Noaks Ark. När man varit med ett tag så påverkas kropp och själ av mediciner. Det kommer alltid nya mediciner och biverkningar och sådant. Det var bra."*

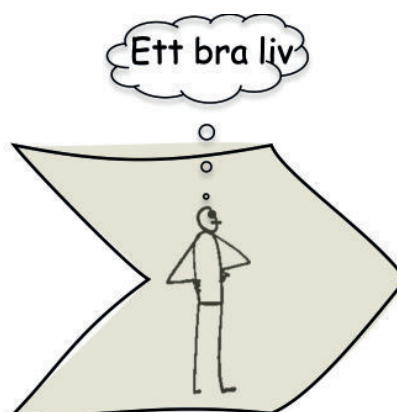
## 3.2 Besökare och aktiviteter

Noaks Arks besökare är en heterogen grupp. Det finns besökare i alla socioekonomiska klasser. Det som förenar dem är att de lever med hiv. Att leva med hiv i en situation där allt i ens liv är ordnat och stabilt kan vara tufft i sig, men en situation där personen exempelvis saknar bostad, arbete, vänner, är ny i landet, lever med tuffa ekonomiska begränsningar eller mår psykiskt dåligt ger än sämre förutsättningar att kunna leva hälsosamt och ta hand om sin hivstatus.

I berättelserna är det flera som exempelvis beskriver att kostnaden för resor med SL, att åka in till Noaks Ark Stockholm, är en kostnad som de inte alltid kan ta och därför får avstå från att delta i aktiviteter och gemenskap. Flera beskriver också att det är viktigt att det är kostnadsfritt (vilket det är idag) att delta på aktiviteter, fika och mat.

Att det finns fika att tillgå i lokalen beskrivs som viktigt. Det är dels något att samlas runt, dels är det värdefullt för dem som lever med mindre resurser och som får möjlighet att äta något för att orka fokusera på aktiviteter.

*Det är små saker som gör skillnad. Tidigare fanns det alltid någon fika, frukt exempelvis. Det fanns smörgås man kunde ta om man kom som volontär. Många volontärer lever med små marginaler. Så en fika gör skillnad. Att fika gör det lättare att sitta ner och prata. Att man har något att äta, att tugga på. Möjlighet att tänka, fokusera lite på något annat, en möjlighet att avdramatisera samtalet."*



Rutinerad

### 3.2.1 Sociala aktiviteter

De **sociala aktiviteterna** är viktiga för att det ska kunna skapas en gemenskap, en trygghet och en gruppkultur. Gemenskapen eller gruppkulturen är den plattform som behövs för att kunna etablera tillit till varandra och ge utrymme för att dela känsliga och tuffa erfarenheter.

En gruppkultur skapas genom delade erfarenheter, delad historia och delade gemensamma berättelser om saker de gjort tillsammans. Det kan exempelvis vara besök på Skansen, picknick, resor, biobesök, middagar, fester mm. De sociala aktiviteterna behövs för att verksamhetens fokusområden ska kunna få full effekt.

De sociala aktiviteterna är också viktiga ur perspektivet att de ger deltagarna en ökad livskvalitet. De får möjlighet att göra roliga saker tillsammans, vilket i sin tur kan utgöra en del i en minskad upplevelse av stigmatisering.

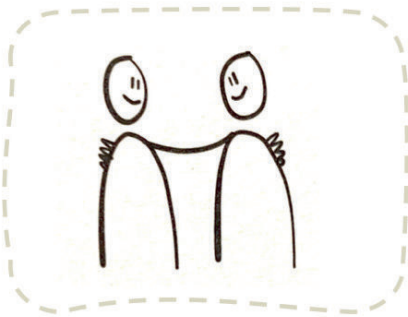


### 3.2.2 Positiv reciprocitet

Något som återkommer i mångas berättelser är en vilja att få bidra, att gengälda det stöd de själva fått av Noaks Ark och av andra besökare på Noaks Ark. Att exempelvis få möjlighet att vara volontär och att få ge tillbaka med sitt engagemang och stötta aktiviteter utifrån sin förmåga ses som positivt.

### 3.2.3 Medkompis

Behovet av en "medkompis" har kommit upp som en tanke i fleras berättelser. Det är bland annat något som hade underlättat för dem i första fasen, att ha någon som följt med dem till Noaks Ark.



Några uttrycker att de hade önskat att Noaks Ark hörde av sig till dem och frågar hur det är om de inte varit där på ett tag. Även här har det dykt upp förslag på att om inte Noaks Ark har möjlighet att kontakta personer, skulle det kunna vara ett alternativ att ha en medkompis som kan höra av sig.

De som tillhör de *rutinerade* och som kanske inte själva går så ofta till Noaks Ark idag beskriver att de emellanåt följer med någon kompis till Noaks Ark för att vara ett stöd så att kompiserna kan komma iväg och delta på aktiviteter. Likaså beskriver vissa att personalen på Karolinska och på Noaks Ark hört av sig och frågat om de kan prata med en nydiagnostiserad och också följa med personen ifråga till en aktivitet.

Detta koncept skulle eventuellt kunna formaliseras så att alla erbjuds möjligheten att ha en "medkompis".

### 3.2.4 Aktiviteter

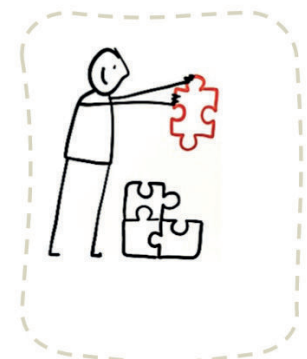
Flera beskriver att aktiviteterna i Noaks Arks verksamhet har förändrats över tid. Från att de gemensamma aktiviteterna har handlat om utflykter och teater har de idag mer fokus på träning och hälsa. Båda inriktningarna beskrivs som positiva.

Några efterfrågar också att Noaks Ark emellanåt skulle kunna addera någon ytterligare aktivitet till måndagsmiddagarna, t ex föreläsningar, i syfte att skapa gemenskap och diskussioner.

Det finns också de som reflekterat kring att det är kort framförhållning när det arrangeras aktiviteter utöver de fasta hållpunkterna. De beskriver att de någon dag före får ett sms om att det är en aktivitet, t ex afrikansk dans, och att de gärna skulle vilja få informationen tidigare.

En aktivitet som många ser som värdefull är "Kropp och själ-helgerna", där de får möjlighet att resa bort och får möjlighet att ha fokus på hiv, kunskap och mental hälsa i en positiv miljö.

Många beskriver att de i fas två och tre är inställda på att få så mycket kunskap som möjligt om hiv. Men det finns också behov av att bara få träffas, ha kul och få känna en gemenskap. Under fas fyra och fem handlar det mer om att få uppdaterad kunskap om hiv och medicin.



## 4. Noaks Ark täcker in hela människan

### 4.1 Komplext att komma in i det svenska samhället

Bland dem vi intervjuat som är nya i Sverige beskrivs hur viktig Noaks Ark varit för deras etablering. De refererar till Noaks Arks personal som hjälpt dem navigera i byråkratin och att hantera *integrationsprocessens mångdimensionalitet*<sup>1</sup>. De refererar också till betydelsen av Noaks Arks aktiviteter för att få en gemenskap, tillhörighet, trygghet och ökad kunskap om att leva med hiv och ett hälsosamt liv.

*"Om de inte hade funnits hade jag inte klarat mig här i Sverige. Det betyder jättemycket på riktigt. Det fanns ingen annan."*

*"Via kontakterna på Noaks Ark så länkas du samman med vänner som varit i Sverige en längre tid och förvärvat kunskaper och kontakter i Sverige som kan hjälpa dig till jobb, restauranger, nya platser, nya kontakter."*

Gemenskapen på Noaks Ark blir för många nyanlända också en social etablering och integrering in i det svenska samhället, likt det citatet ovan beskriver. Noaks Arks arbete blir både en metod för att stärka individen i sin livssituation med hiv, men också vägen till etablering genom psykosocialt stöd och gemenskapen på Noaks Ark.

<sup>1</sup> Integrationsforskaren och sociologen José Alberto Diaz har lyft fram 7 dimensioner för att belysa integrationsprocessens mångdimensionalitet: ekonomisk integration (strukturell integration); social integration; boendeintegration; politisk integration; familjeintegration; kommunikativ integration och personlig integration.

Återkommande mönster i berättelserna är komplexiteten i etableringen och en extra utsatthet i att leva med hiv, i vissa fall en nydiagnostiserad hiv och i vissa fall också en utsatthet med att vara hbtqi-person.

Stigmatiseringen är ofta extra stark för målgrupper som är nya i Sverige. Flera har beskrivit att i deras hemland innebär en hivdiagnos en förskjutning och uteslutning från familj och vänner.

Några av de intervjuade har under sin första tid i Sverige blivit placerade på mindre orter i Sverige, vilket beskrivs som försvårande för deras process med att leva med hiv. De har varit ensamma och utan nätverk. De beskriver också att de haft begränsad tillgång till vård, information och kunskap om hiv och hivprevention jämfört med vad de senare fått i Stockholm av Infektionskliniken på Karolinska universitetssjukhuset. De har heller inte fått kännedom om de nätverk som finns för personer som lever med hiv.

*"Mycket hjälp från [personalen]. De hjälpte mig att stanna kvar i Stockholm. Jag kom till Sverige för asyl och hivmedicin. Det fanns inga mediciner i [mitt hemland]. Viktigt för min hälsa. Migrationsverket ville skicka mig till norra Sverige. Men [Noaks Ark] hjälpte mig att kämpa så att jag fick vara kvar i Stockholm och kunde få rätt bromsmedicin. De hjälpte mig med advokat som fanns hos Noaks Ark. De hjälpte mig med andra saker också."*

## 5. Noaks Ark är till för alla

Det unika med Noaks Arks verksamhet beskrivs vara att den **är till för alla**, oberoende identitetsmarkörer (sexuell identitet, sexuell läggning, geografiskt ursprung, ålder, social status, yrke, bakgrund, språk etc.). De andra organisationerna beskrivs, till skillnad från Noaks Ark, ha mer fokus på en specifik målgrupp som exempelvis män som har sex med män, även om de också är öppna för alla som lever med hiv.

*"Noaks Ark have a 'safe space' where people can gather together. For people living with HIV who can come and express themselves, doesn't matter your race, doesn't matter your colour, doesn't matter your age, doesn't matter anything. You are coming whether you're gay or bi or anything. You are all mixed up in one home. Which is good because people look for 'safe spaces' and we cannot usually get them."*

Besökarna beskriver Noaks Ark som en professionellt driven organisation med delar av volontäringagemang, medan de upplever att andra organisationer som riktar till personer som lever med hiv i högre grad drivs på frivillig basis.

Majoriteten besöker även de andra organisationernas aktiviteter. Framförallt nämns Posithiva gruppen (PG) och KCS (Kvinnocirkeln Sverige, Kunskaps-nätverket för kvinnor som lever med hiv). I ekosystemet omnämns även Venhälsan, RFSL, RFSU och Rainbow Refugees Sweden, samt Heteroplus (som inte finns längre).

I någras beskrivningar så flyter gränserna mellan de organisationer som arbetar riktat till hivpositiva samman, vilket kan bero på

att organisationerna samverkar och genomför insatser ihop exempelvis Ung & hiv. (Ung & Hiv är en grupp för personer mellan 18 och 30 år som lever med hiv och drivs av Posithiva Gruppen och Noaks Ark i samverkan.)

Majoriteten beskriver, likt citaten nedan, att deras liv inte hade varit detsamma om Noaks Ark inte hade funnits.

*"Oh my God, I don't know. It wouldn't have been the same. It would be something different. Because Noaks Ark is our own. Because they are here to support. So if they wouldn't be here, we wouldn't know each other. It would be more lonely, people would be more depressed and stuff like that."*

*"Hade inte haft lika mycket kunskap om hiv och att leva med hiv samt inte känt lika många i samma situation."*

## 6. Sammanfattning & slutsatser

Noaks Ark Stockholms stödverksamhet ger genom sina aktiviteter och sin existens en ökad livskvalitet och bättre livsvillkor för besökare som lever med hiv. Verksamheten bidrar till minskad stigmatisering för besökarna.

Noaks Arks verksamhet beskrivs vara **till för alla**, oberoende av identitetsmarkörer (sexuell identitet, sexuell läggning, geografiskt ursprung, ålder, social status, yrke, bakgrund, språk etc.).

Livet med hiv är en process som förändras över tid och med besökarnas livssituation. Behoven och vilka delar som är betydelsefulla i Noaks Arks stödverksamhet skiljer sig åt, bland annat beroende på var de är i processen, deras situation och hur lång tid som gått sedan hivdiagnosen ställdes. Vi har i vår analys sett att processen kan delas in fem faser (se kapitel 3). Genom sin bredd av aktiviteter och sin utformning av aktiviteterna så möter verksamheten väl upp behoven och erbjuder en betydelsefull verksamhet genom de fem faserna. Verksamheten ger besökarna:

- Socialt stöd
- Gemenskap
- Trygghet
- Egenmakt och agens
- Ökad kunskap om att leva med hiv

För de besökare som är nya i Sverige och lever med hiv så utgör Noaks Ark ett värdefullt stöd i etableringen i Sverige. Personerna i denna målgrupp lever med flera utsattheter och saknar i många fall det samhällsstrukturella stöd de är i behov av för att kunna ta hand om sin hivsituation och kunna leva ett hälsosamt liv. De refererar till att Noaks Arks personal hjälpt dem att navigera i byråkratin och hantera *integrationsprocessens*

*mångdimensionalitet*<sup>1</sup>. De refererar också till betydelsen av Noaks Arks aktiviteter för att få en gemenskap, tillhörighet, trygghet och ökad kunskap om att leva med hiv och ett hälsosamt liv.

Några har beskrivit det utanförskap och den utsatthet de levt med genom att Migrationsverket har placerat dem på mindre orter i Sverige, vilket till viss del haft påverkan på tillgången till vård, information och kunskap om hiv samt hivprevention. De har heller inte fått kännedom om de nätverk som finns för personer som lever med hiv. Kunskapen har de först fått när de flyttat till Några har beskrivit det utanförskap och den utsatthet de levt med genom att Migrationsverket har placerat dem på mindre orter i Sverige, vilket till viss del haft påverkan på tillgången till vård, information och kunskap om hiv samt hivprevention. De har heller inte fått kännedom om de nätverk som finns för personer som lever med hiv. Kunskapen har de först fått när de flyttat till Stockholm och kommit i kontakt med Infektionskliniken på Karolinska universitetssjukhuset.

En viktig del i Noaks Arks verksamhet är gemenskapen besökarna emellan. Utöver kunskapsförmedling om att leva med hiv, psykosocialt stöd, empowerment av Noaks Arks personal, så beskrivs återkommande värdet av gemensamma aktiviteter som exempelvis resor, utflykter, träning, middagar, bio etc. Det är en gemenskap som skapas av en delad historia, delade erfarenheter och gemensam berättelse. De sociala aktiviteterna är också viktiga för att skapa trygghet och utrymme för att i nästa steg kunna prata om det allvarliga.

<sup>1</sup> Integrationsforskaren och sociologen José Alberto Diaz har lyft fram 7 dimensioner för att belysa integrationsprocessens mångdimensionalitet: ekonomisk integration (strukturell integration); social integration; boendeintegration; politisk integration; familjeintegration; kommunikativ integration och personlig integration.

# 7. Rekommendationer

Vi på Splitvision Research har följande rekommendationer och medskick:

- **Fortsätt med befintligt program och stödverksamhet.** Mot bakgrund av besökarnas positiva beskrivning av Noaks Ark Stockholms stödverksamhet ser vi inte något behov av att göra några större justeringar i verksamheten.
- **Se över möjligheten att formalisera och erbjuda "medkompis"** som kan finnas i två olika former och möta upp två olika behov. Det kan dels vara behovet av någon som kan utgöra ett stöd och ge trygghet i att våga gå till Noaks Ark när de precis fått diagnosen. En annan form av medkompis kan också vara aktuell som stöd något längre fram i processen.
- Se över om det går att skapa **ekonomiskt utrymme för att erbjuda sociala aktiviteter** till besökarna, som exempelvis teater, bio, resor, eller gemensam träning. Dessa aktiviteter bidrar till ökad livskvalitet, gemenskap och minskad stigmatisering för dem som lever med hiv.
- Se över möjligheten till **finansiering för att kunna stå för kostnaden för resor** med lokaltrafik till och från Noaks Ark Stockholm för besökare som lever med små marginaler. Det har i berättelserna framkommit att några besökare periodvis inte deltar i Noaks Arks aktiviteter på grund av att de inte har råd med resorna.
- Vi har följande **medskick till Migrationsverket** att se över rutiner och möjligheter att i första hand placera nyanlända personer som lever med hivinfektion i någon av de tre storstadsområdena, så att de kan få bästa möjliga vård och en social kontext att ingå i.

## Referenser

Annon, S. J. (1976). The PLISSIT model. A proposed conceptual scheme for behavioral treatment of sexual problem. *Journal of Sex Education and Therapy*, 2(1), 1-15, doi 10.1080/01614576.1976.11074483.

Antonovsky, A. (1991). *Hälsans mysterium*. Stockholm: Natur & Kultur.

Diaz, Jose Alberto. (1993). *Choosing integration. A theoretical and empirical study of the process of integration of immigrants in Sweden*. Doktorsavhandling, Sociologiska institutionen, Uppsala universitet.

Folkhälsomyndigheten (2022). *Hiv i skuggan av utanförskap – En intervjustudie med migranter som lever med hiv i Sverige*. Solna/Östersund: Folkhälsomyndigheten.

Folkhälsomyndigheten (2022). *Konsekvenser på hivprevention och hälsa orsakande av rasism, homofobi och hivstigma – En kartläggande litteraturoversikt om intersektionellt stigma bland icke-vita hbtqi-personer*. Solna/Östersund: Folkhälsomyndigheten.

# Noaks Ark-föreningar

## **Riksförbundet Noaks Ark**

Vasagatan 28, 111 20 Stockholm  
Mejl: riksforbundet@noaksark.org  
Hemsida: noaksark.org

## **Noaks Ark Stockholm**

Eriksbergsgatan 46, 114 30 Stockholm  
Mejl: info.stockholm@noaksark.org  
Hemsida: noaksark.org/stockholm

## **Noaks Ark Östergötland**

Teatergatan 3, Stadshuset,  
602 22 Norrköping  
Mejl: info.ostergotland@noaksark.org  
Hemsida: noaksark.org/ostergotland-orebro

## **Noaks Ark Småland och Halland**

Kungsgatan 15B, 352 31 Växjö  
Mejl: info.smaland@noaksark.org  
Hemsida: noaksark.org/smaland-halland

## **Noaks Ark Mosaik (Skåne)**

Jörgen Ankersgatan 12, 211 45 Malmö  
Mejl: infomosaik@noaksark.org  
Hemsida: noaksark.org/mosaik

## **Noaks Ark Norra Norrland**

Repslagargatan 2 C, 972 39 Luleå  
Mejl: info.norranorrland@noaksark.org  
Hemsida: noaksark.org/norra-norrland

## **Noaks Ark Göteborg och Västra Götaland**

Kungsgatan 4, 411 19 Göteborg  
Mejl: team@noaksark.org  
Hemsida: noaksark.org/goteborg-vastragotaland



# NoaksArk



## Noaks Ark Stockholm

Eriksbergsgatan 46, 114 30 Stockholm

08-700 46 00

[noaksark.org/stockholm](https://noaksark.org/stockholm)

[info.stockholm@noaksark.org](mailto:info.stockholm@noaksark.org)

Vi finns på **Facebook** och **Instagram**